

Anleitung zum Öffnen des verschlüsselten Backup Containers (Microsoft Windows Systeme)

Ihre Daten wurden mit TrueCrypt verschlüsselt.

Quelle: <http://www.truecrypt.org> | Lizenz: <http://www.truecrypt.org/license.php> (siehe auch USB Drive)

Sie erhalten in einer separaten Email das Passwort, es sei denn, es wurde eine andere Absprache mit uns getroffen.

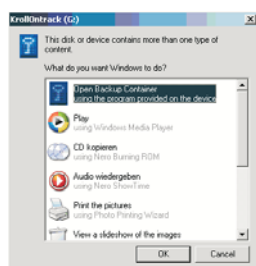
Wichtiger Hinweis: Um dieses Programm verwenden zu können, benötigen Sie Administrator-Privilegien, welche möglicherweise noch in den Benutzerkonten Ihrer Systemsteuerung eingestellt werden müssen.

Bitte führen Sie folgende Arbeitsschritte durch:

1. Schließen Sie die externe Festplatte an Ihren Computer im laufenden Betrieb an. Je nach Verfügbarkeit verwenden Sie entweder die ESATA- oder USB-Schnittstelle und das entsprechende beiliegende Kabel.
2. Schließen Sie nun das Netzteil der externen Festplatte an und schalten Sie dieses ein.
3. Je nach Einstellung Ihres Systems ergibt sich nun eine der drei Wahlmöglichkeiten:

I. Aktivierte AutoPlay Option

Nach erfolgreicher Erkennung der Festplatte durch Microsoft Windows, öffnet sich folgendes Fenster:



Bestätigen Sie mit **„OK“**.

II. AutoPlay Option ist deaktiviert

Öffnen Sie den Ordner **„Start\Arbeitsplatz“** bzw. **„Desktop\Arbeitsplatz“**

Klicken Sie nun mit der rechten Maustaste auf das Symbol:



und wählen Sie mit der **linken Maustaste** den Menüpunkt **„Open Backup Volume“**.

III. Nur mit Hilfe

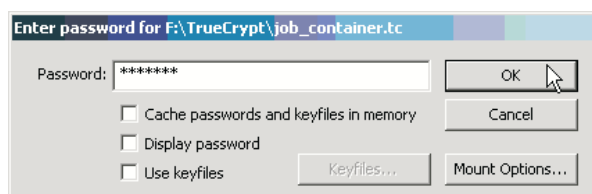
Öffnen Sie den Windows-Explorer über **„Start\Programme\Windows-Explorer“** (nicht den Internet-Explorer!)


Öffnen Sie das Laufwerk mit dem Symbol:



Führen Sie die Datei **„Open Backup Container.bat“** aus.

4. Fügen Sie nun das von Kroll Ontrack vergebene Passwort für den Verschlüsselungscontainer ein:



5. Bei erfolgreicher Passwortangabe wird die Festplatte einem freien Laufwerksbuchstaben zugeordnet und es öffnet sich im Regelfall das Explorerfenster mit Ihren Backupdaten.
6. Nach der Überprüfung und Bearbeitung der Backupdaten wählen Sie mit der rechten Maustaste auf  den Menüpunkt **„Close Backup Volume“**, um den Backup Container sicher wieder zu schließen oder in dem Sie die Datei **„Close Backup Container.bat“** ausführen.

Wichtiger Hinweis: Der Verschlüsselungscontainer ist nur für den „Transport“ der Daten zuständig und nicht für eine Weiterbearbeitung gedacht. Bitte verändern Sie die Struktur dieses Containers nicht! Bei einer Veränderung der Container-Struktur, übernimmt Kroll Ontrack keine Verantwortung.

Manual to open the encrypted Backup Containers (Microsoft Windows System)

Your data would be encrypted by TrueCrypt.

Source: <http://www.truecrypt.org> | Licence: <http://www.truecrypt.org/license.php> (also on USB Drive)

You will receive the password in a separate email, unless, you have agreed on another arrangement with us.

Important: To be able to use this program you'll need administrator rights, which possibly you'll still put into the user accounts settings.

Please execute the following steps:

1. Connect the external hard drive to your computer, while your system is still running. Use either ESATA -or USB interface and the attached cable.
2. Plug in the power adapter of the external USB hard drive and switch on.
3. Depending on your system setting, please choose one of the following three options:

I. AutoPlay Option is enabled

After successful recognition of the hard drive, from Microsoft Windows, following window opens:



Confirm with **“OK”**.

II. AutoPlay Option is disabled

Open „\Start\My Computer“ or „\Desktop\My Computer“

Use the right mouse button on the symbol:



just select with the left mouse key the menu point **„Open backup Volume “**

III. Using Windows Explorer

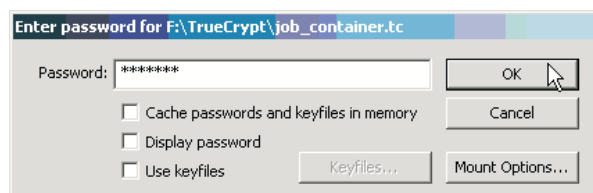
Open **Windows-Explorer** from \Start\Programme\Windows-Explorer the **(NOT Internet-Explorer!)**


Open the drive with the symbol:



Start the file: **“Open Backup Container.bat”**.

4. Type or copy in the password for the Backup container, you got from KrollOntrack:



5. After you're successfully typed in the password, the backup container is assigned to a free drive letter and usually your backup data can be opened into an explorer window.
6. After examination and treatment of your backup data, you might to close the data container safely using the right mouse button on  and selecting **„Close Backup Volume“** or you just start the file **„Close Backup Container.bat“**.

Important: The Backup-Container should only be used for the „transportation“ of the data and not for further processing. Please do not change the structure of the Backup Container!

Guida rapida per l'accesso ai dati recuperati (Istruzioni per il sistema operativo Microsoft Windows)

I dati recuperati si trovano all'interno di un unico file di backup. Kroll Ontrack per garantirle il più elevato livello di sicurezza e di privacy ha crittografato il file di backup affinché sia possibile accedervi solo se in possesso di password. **La password viene inviata per email, a meno di accordi differenti presi con il nostro Servizio Clienti.** I dati sono stati crittografati utilizzando il software TrueCrypt (www.truecrypt.org) - Licenza: www.truecrypt.org/license.php (anche su USB drive)

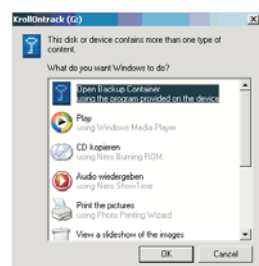
Importante: per poter utilizzare TrueCrypt è necessario possedere i diritti di amministratore del computer, gestibili attraverso Pannello di controllo e Account utente. Gli utenti aziendali possono fare riferimento al proprio amministratore di rete. Kroll Ontrack non è responsabile di eventuali operazioni, diverse dalle istruzioni fornite, svolte dall'utente sul file di backup e che potrebbero compromettere il funzionamento e l'integrità del backup stesso.

Per avere accesso ai dati, segua le istruzioni di seguito riportate:

1. collegare l'hard disk esterno al computer attraverso connessione ESATA oppure USB
2. collegare l'alimentazione dell'hard disk alla rete elettrica e accendere il supporto
3. a seconda della configurazione del sistema, potrebbe presentarsi una delle tre opzioni seguenti:

I. AutoPlay abilitato

In questo caso, Windows dovrebbe riconoscere automaticamente il disco e aprire la seguente finestra:



Confermare, premendo "OK".

II. AutoPlay disabilitato

Se l'AutoPlay non è abilitato, è necessario accedere a **Risorse del computer**. L'icona si trova generalmente sul Desktop o aprendo il menu **Start**. Per i sistemi in lingua inglese cercare **My Computer**. Fare clic con il tasto destro del mouse sul simbolo (la lettera del drive potrebbe essere diversa da quella in figura):



Evidenziare la voce di menu **Open backup volume** e selezionarla premendo il tasto sinistro del mouse.

III. Utilizzo con Windows Explorer (*)

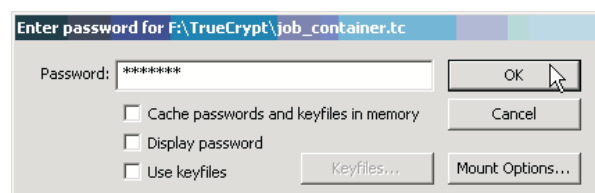
Fare clic su **Start**, poi su **Programmi**, quindi **Accessori** e avviare **Windows Explorer**. Lo stesso risultato si ottiene facendo clic con il tasto destro del mouse sul pulsante **Start** e attivando **Explore**. Fare doppio-clic sul simbolo (la lettera del drive potrebbe essere diversa da quella in figura):



Quindi, ancora doppio-clic sul file: **"Open Backup Container.bat"**.

(*) Attenzione, Windows Explorer NON è Internet Explorer

4. Digitare o copiare e incollare la password per l'accesso al file di backup ricevuta da Kroll Ontrack



5. Il file di backup diviene un'unità virtuale a cui il sistema operativo assegna una lettera (come un normale disco), i file sono ora completamente accessibili.

6. È possibile chiudere in modo sicuro il file di backup cliccando con il tasto destro del mouse sull'icona  e selezionando **Close Backup Volume** oppure semplicemente avviando il file **Close backup container.bat**

Attenzione: spegnendo il computer o il disco o chiudendo il file di backup come al punto 6 sarà necessario la prossima volta eseguire nuovamente la procedura qui descritta, **conservare quindi la password!** Per evitare di dover ripetere la procedura, è possibile - dopo aver aperto il backup - copiare tutti i file recuperati in un'altra unità disco del computer (es. l'hard disk principale).

Instructions relatives à l'ouverture du Backup Container crypté (systèmes Microsoft Windows)

IhVos données ont été cryptées à l'aide de TrueCrypt.

Source : <http://www.truecrypt.org> | Licence : <http://www.truecrypt.org/license.php> (voir aussi USB Drive)

Vous recevrez le mot de passe dans un e-mail séparé, à moins que nous ayons convenus d'autres modalités.

Remarque importante : pour pouvoir utiliser ce programme, vous avez besoin de Privilèges administrateur, que vous devez éventuellement paramétrer dans les comptes utilisateur de votre pann

Veillez effectuer les étapes suivantes :

1. Connectez le disque dur externe à votre ordinateur dont l'exploitation est en cours. Selon la disponibilité, utilisez soit l'interface ESATA, soit l'interface USB et le câble ci-joint correspondant.
2. Connectez à présent le bloc d'alimentation électrique du disque dur externe et mettez-le en marche.
3. Selon le paramétrage de votre système apparaît l'un des trois choix suivants :

I. Option AutoPlay activée

Après que Microsoft Windows a reconnu avec succès le disque dur, la fenêtre suivante s'ouvre :



Confirmer en cliquant sur « OK ».

II. Option AutoPlay désactivée

Ouvrez le dossier « \Démarrer\Poste de travail » ou « \Bureau\Poste de travail »

A l'aide du bouton droit de la souris cliquez à présent sur le symbole



sélectionnez le point de menu « Open Backup Volume » à l'aide di bouton gauche de la souris.

III. Seulement avec l'aide de Microsoft Explorer

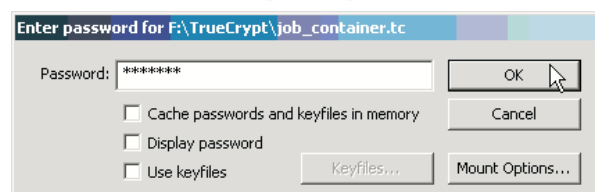
Ouvrez Windows Explorer via „\Démarrer\Programmes\Windows-Explorer” (PAS Internet Explorer !)


Ouvrez le lecteur à l'aide du symbole :



Ouvrez le fichier « Open Backup Container.bat ».

4. Saisissez le mot de passe que vous avez reçu de Kroll Ontrack pour le container codé :



5. Si la saisie du mot de passe est correcte, une lettre de lecteur non utilisée est attribuée au disque dur et la fenêtre Explorer s'ouvre en règle générale en affichant vos données de sauvegarde.
6. Après la vérification et le traitement des données de sauvegarde, pour refermer en toute sécurité le Backup Container, sélectionnez le point de menu « Close Backup Volume » à l'aide d'un clic droit sur  DataRecovery (E:) ou exécutez le fichier « Close Backup Container.bat ».

Remarque importante : Le container codé a uniquement été conçu pour le « transport » des données et non en vue d'un traitement plus exhaustif. Ne modifiez pas la structure de ce container ! En cas de modification de la structure du container, Kroll Ontrack décline toute responsabilité.